

Manual de uso Hi Tech Sensors

Contenido

Contenido.....	2
Iniciar sesión.....	3
Completar campos	3
Introducción al Software.....	3
1. Barra de herramientas	3
2. Accesos directos.....	4
3. Notificaciones	4
4. Sensores	4
5. Listado de Gateways.....	4
Barra de herramientas	5
1. Perfil de usuario	5
2. Start	6
3. User`s View	6
4. Sensors.....	6
5. Control	7
6. Gateways	7
7. Events	7
8. Settings.....	7
Los sensores	8
1. Vista del sensor.....	8
Descargar datos	9

Iniciar sesión

Para iniciar sesión se debe ingresar al siguiente enlace <http://hitechsensors.co> y a la opción LOGIN ubicada en la parte superior derecha de la pantalla.

Completar campos

Ingresar usuario y contraseña asignado previamente por Hi Tech Micro S.A.S o el administrador del software. Si olvido su contraseña dirigirse al texto [Forgot your password?](#) Ubicado en la parte inferior.

Introducción al Software

The screenshot displays the Hi Tech Sensors software interface. On the left, a dark sidebar contains a navigation menu with items like 'Start', 'User's View', 'Sensors', 'Control', 'Gateways', 'Events', and 'Settings'. The main area is divided into several sections: a top row with 'Gateways' (4), 'Views' (7), and 'Notifications' (13) cards; a 'Sensors' section with five circular gauges for TEMP, MOV, RAW, BAR, and LIGHT; and a 'List of Gateways' section showing a table of gateway details. On the right, a 'Notification's Log' panel displays a list of recent notifications. Five green circles with numbers 1 through 5 are overlaid on the image to highlight specific elements: 1 points to the user profile in the sidebar, 2 to the search bar at the top, 3 to the notification log, 4 to the sensor gauges, and 5 to the gateway list.

1. Barra de herramientas

En el lado izquierdo de la pantalla se encuentra la barra de herramientas por la cual se navega por las diferentes funciones del sistema como los listados de sensores, controles a distancia, configuración de Gateways, notificaciones, eventos y configuración general.

2. Accesos directos

En la parte superior del escritorio se encuentran ubicados 3 accesos directos: Configuración de Gateway, vistas de sensores y configuración de las notificaciones.

3. Notificaciones

En la derecha de la pantalla se encuentran las notificaciones generadas por anomalías programadas, ya sea superación de temperatura, exceso de vibración entre muchas más.

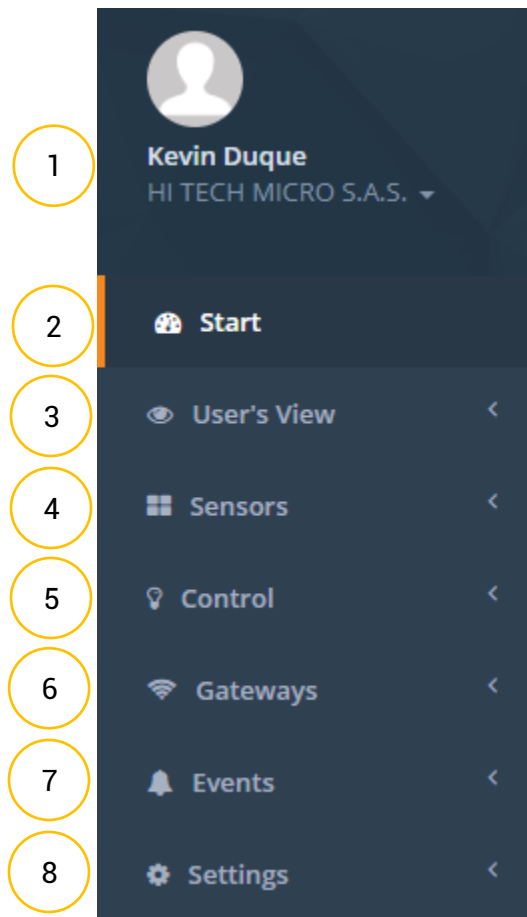
4. Sensores

En la mitad de la pantalla se encuentran unos gráficos de sensores indicando la cantidad de sensores encendidos o conectados a la red vs los que están apagados o desconectados de la red.

5. Listado de Gateways

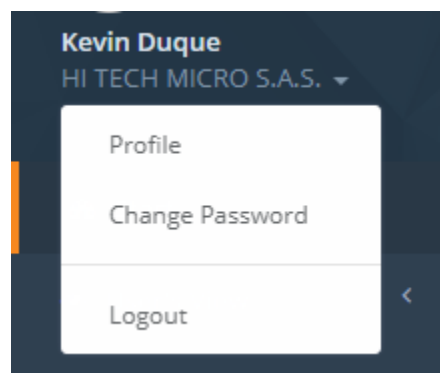
El listado de Gateway son los cerebros que se tienen en la compañía u hogar estos son los que se encargan de recibir los datos de los sensores y procesarlos.

Barra de herramientas



1. Perfil de usuario

En la parte superior de la barra de herramientas se encuentra la información del usuario la cual puede ser modificada presionando el nombre de la compañía se despliegan varias opciones de configuración de perfil.



2. Start

La primera opción que se muestra en la barra de herramientas es un acceso al inicio del programa el cual fue previamente descrito.

3. User`s View

Las vistas de usuarios es una herramienta que permite crear y visualizar vistas de sensores la cuales tienen la función de agrupar sensores dependiendo la necesidad del usuario para tener un mejor control de los datos.

4. Sensors

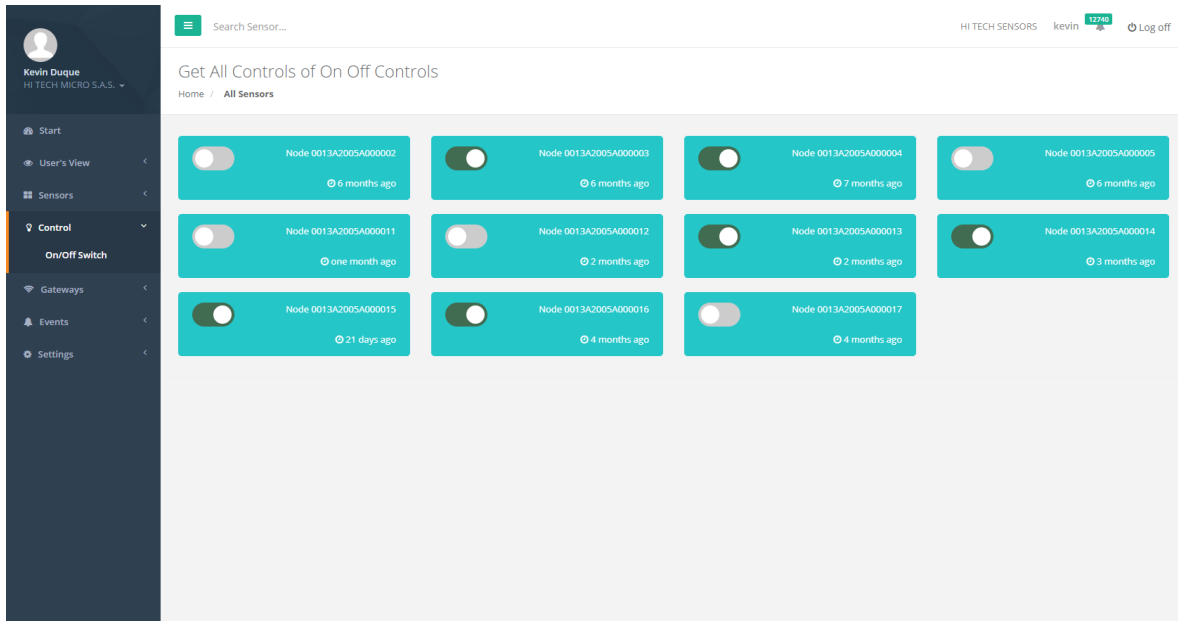
La herramienta sensores es el corazón del sistema ya que en este apartado se encuentran todos los dispositivos conectados sus respectivos datos y configuraciones.

The screenshot shows the 'Sensors' view in the HI TECH SENSORS application. The sidebar on the left contains the following navigation items: Start, User's View, Sensors (selected), Temperature (24), Movement (27), RAW DATA (11), Pressure (16), Visible Light (18), Energy (21), On Off Controls (13), Thermocouple (36), Carbon Dioxide (2), Volumetric Water Content (2), Control, Gateways, Events, and Settings. The main content area is titled 'Get All Sensors of Movement' and displays a grid of six sensor cards. Each card shows a red waveform icon, a node ID, X, Y, and Z coordinates, and a timestamp.

Node ID	X	Y	Z	Timestamp
0013A20031000007	16,668.00	-472.00	-1,740.00 / Vr 16,765.22	4 months ago
0013A20031000008	312.00	-344.00	17,892.00 / Vr 17,898.03	6 months ago
0013A20031000009	5,740.00	-3,260.00	16,492.00 / Vr 17,764.04	one month ago
0013A2003100000A	2,376.00	-11,368.00	12,932.00 / Vr 17,381.41	26 days ago
0013A20031000008	908.00	-1,064.00	16,776.00 / Vr 16,834.21	9 hours ago
0013A2003100003A	832.00	-100.00	17,352.00 / Vr 17,372.22	6 months ago

5. Control

La herramienta control permite controlar a distancia interruptores o controles que estén enlazados con el sistema, de esta forma se logra encender y apagar dispositivos, iluminación o equipos desde cualquier lugar del mundo.



6. Gateways

Esta herramienta permite administrar y conectar más Gateway o cerebros al sistema lo cual permite tener un numero ilimitado de dispositivos en el programa y monitorear desde una pantalla diferentes ambientes.

7. Events

Los eventos son acciones que debe realizar el programa según anomalías programadas por el usuario, estas pueden variar en notificaciones, mensajes de texto, correos o automatización de lugares mediante la comunicación entre dispositivos de sensorica y control.

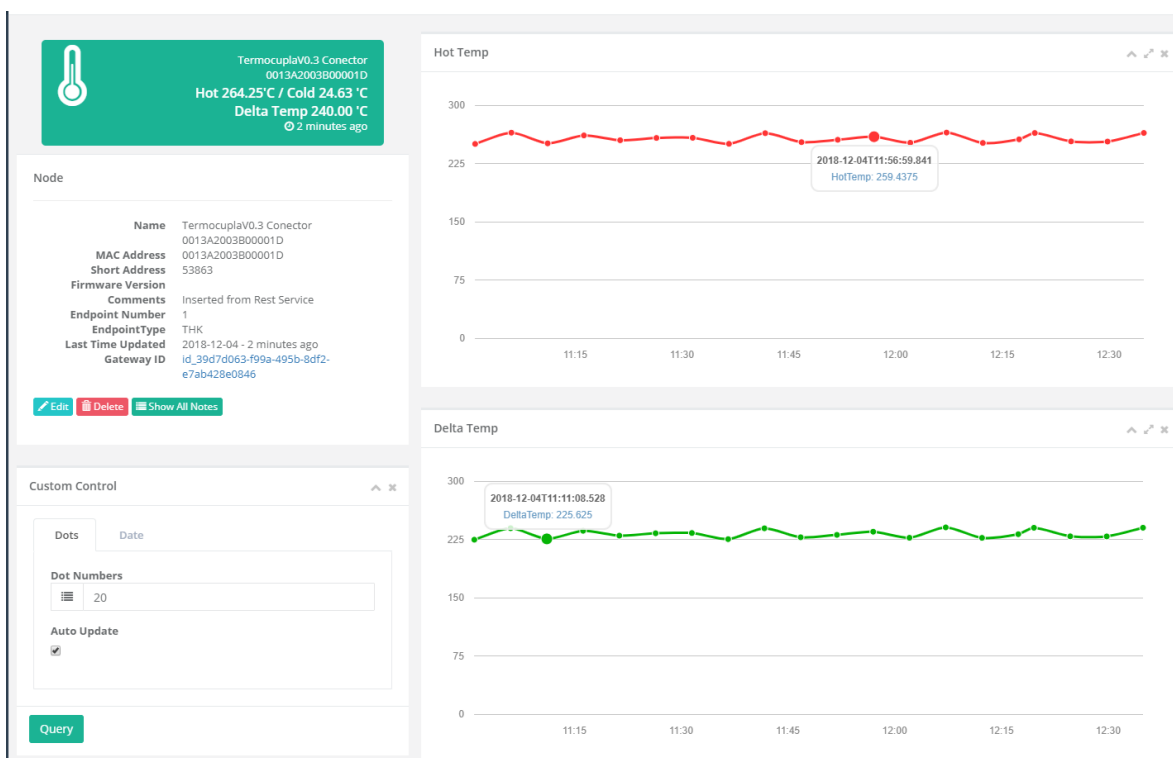
8. Settings

En la parte inferior de la barra de herramientas se encuentra la configuración del software acá se pueden asignar nuevos usuarios editar perfiles y cerrar la sesión.

Los sensores

Los sensores son aquellos dispositivos que se ubican en diferentes lugares para realizar el monitoreo de variables tales como temperatura, humedad, movimiento, presión, energía y muchas más, esta información capturada se ira almacenando en la web y se visualizara desde el software en listados y gráficos muy completos y en tiempo real para visualizar los datos simplemente hay que dirigirse dentro de la plataforma al listado de sensores o a las vistas de usuario hasta llegar al sensor que se desea visualizar.

1. Vista del sensor



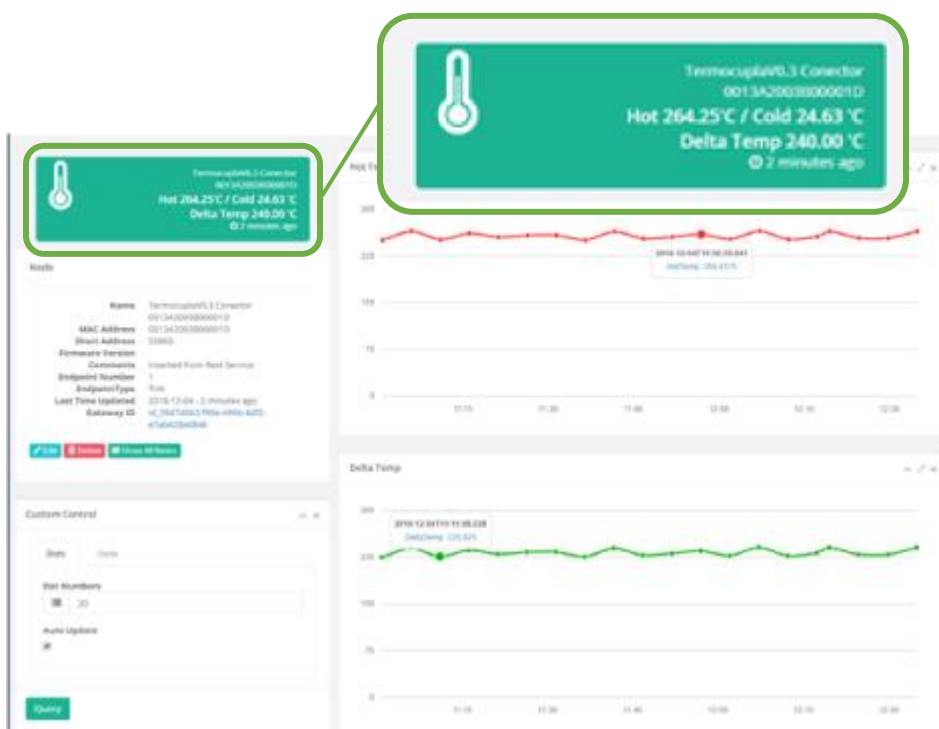
Cuando se ingresa al sensor se muestran varias opciones como el botón editar sensor el cual nos permite cambiar el nombre y otros atributos de identificación, también se tiene el botón eliminar para borrar todos los datos recolectados de este dispositivo (cuando se usa el botón eliminar el dispositivo desaparece del software hasta que este envíe un nuevo dato), y un botón llamado **Show all notes** el cual cumple la función de previsualizar y agregar comentarios a este equipo.

En la parte superior izquierda de muestra el sensor el cual muestra su nombre, el ultimo dato capturado y más, si se da clic sobre esta información se abre una nueva ventana con el listado de datos capturados botones de imprimir y filtros de fechas para consultar los datos que el usuario necesite.

En la parte derecha de la pantalla se muestran los gráficos de las diferentes variables que el dispositivo mide (estas graficas varían dependiendo el tipo de dispositivo ya que cada tipo mide variables diferentes). En la parte inferior izquierda de la pantalla se encuentra un filtro para consultar la cantidad de datos que sean necesarios.

Descargar datos

Para descargar los datos de los sensores se debe dar clic en el modulo ubicado en la parte superior izquierda dentro del detalle del sensor como se muestra en la siguiente imagen.



Se abrirá una nueva ventana con filtros de búsqueda en la parte superior y un listado de datos en la parte inferior, para imprimir esta información o descargarla dirigirse a la parte superior derecha del listado donde se encuentran diferentes botones nombrados con los formatos de descarga posibles para este archivo.

Search:

Copy

CSV

Excel

PDF

Print